

Installer Tiki avec XAMPP sur un ordi Windows

Que ce soit pour essayer Tikiwiki pour la première fois, ou pour tester une nouvelle version, il peut être pratique d'installer Tiki en mode local sur son propre ordinateur, au lieu de l'installer sur un serveur Web distant.

L'installation de Tiki n'est pas différente qu'elle se fasse en mode local ou sur un serveur Web distant. La particularité d'installer Tiki en mode local, c'est qu'il faut préalablement transformer son propre ordinateur en serveur Web. Cette tâche est plutôt complexe, surtout pour un ordinateur fonctionnant avec un système d'exploitation Windows. Mais depuis quelques années, plusieurs solutions informatiques facilitent cette tâche. Dans ce tutoriel, nous allons en découvrir une, il s'agit de [XAMPP](#).

Voici les caractéristiques techniques, matérielles et logicielles avec lesquelles cette installation a été faite.

Processeur : AMD Sempron Mobile 3600+

Mémoire vive : 2Go

Windows XP Édition familiale en Français 2002 (Service Pack 3)

Pare-feu de Windows

Google Chrome 6

Xampp 1.7.3 pour Windows

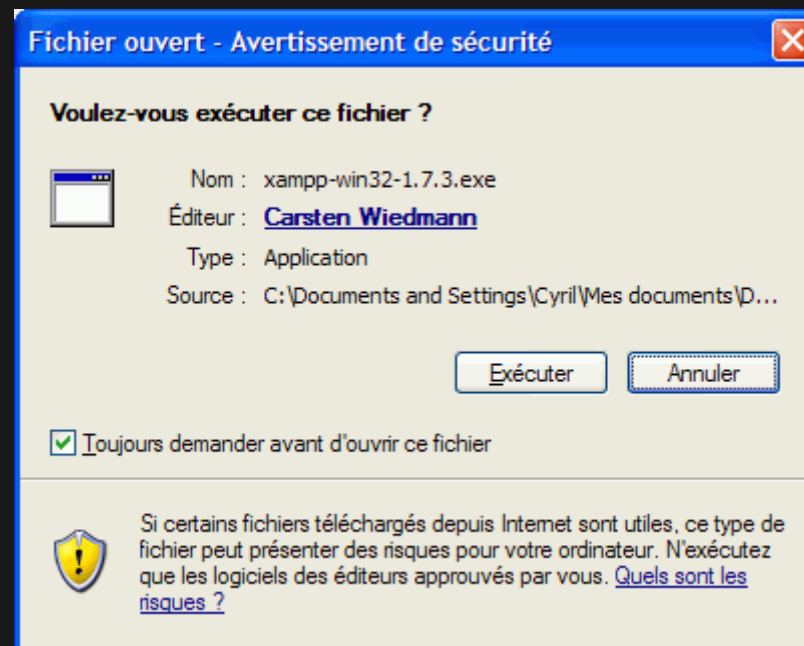
Tiki version 5.1

Espace disque dur nécessaire : 413 Mo

INSTALLER XAMPP

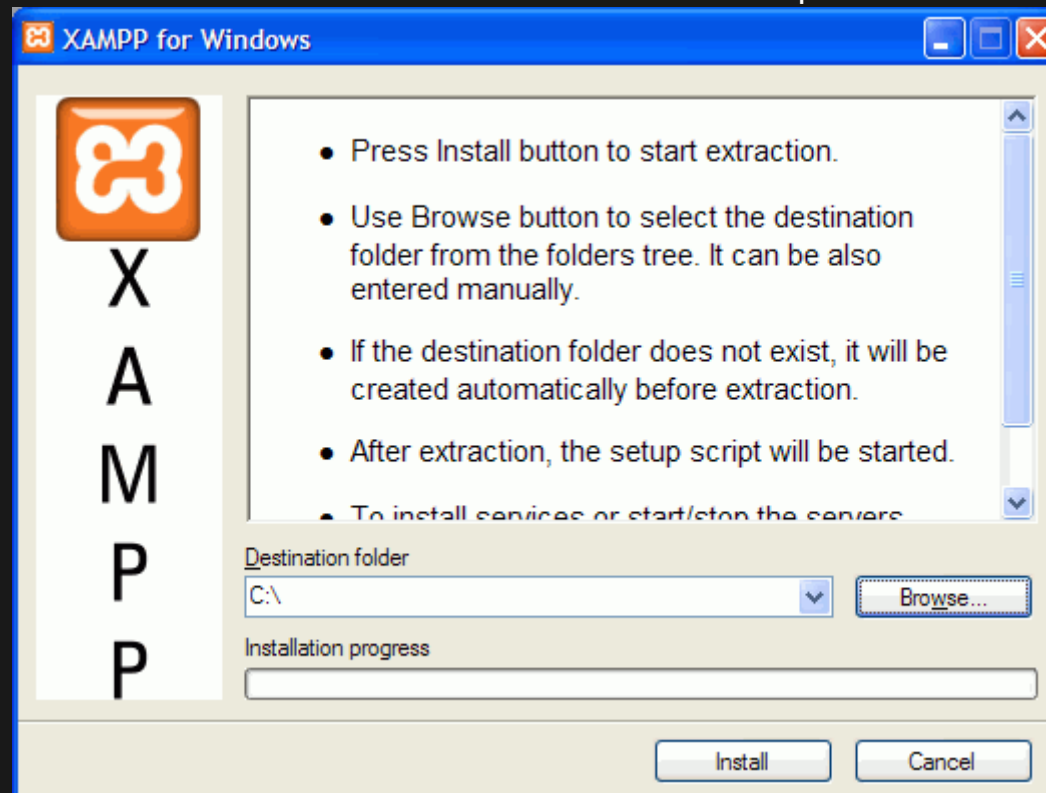
XAMPP est un kit d'installation de serveur Web qui contient **Apache**, **MySQL**, **PHP** et **Perl** (d'où l'acronyme AMPP). XAMPP est relativement très facile à installer et à utiliser. Vous pouvez vous procurer la dernière version sur le site officiel d'apachefriends.org qui inclut aussi un **tutoriel** facile à suivre. Vous constaterez que l'application XAMPP vient en différentes versions d'installation : en format EXE (rar auto-extractable), en format ZIP, en version de mise à jour, et en version all-in-one. Toutes ces versions sont bonnes pour les besoins de notre installation. Dans notre cas, nous avons utilisé la version de base, en format EXE.

Après avoir téléchargé le fichier d'installation (xampp-win32-1.7.3.exe), double-cliquez dessus pour le lancer. Windows vous demandera peut-être de confirmer l'exécution de ce programme. Acceptez et cliquez sur le bouton **Exécuter**.



Une fenêtre vous demandera d'indiquer où vous désirez installer XAMPP. Par défaut, il installera dans le répertoire racine du disque **C:/**, mais vous pouvez l'installer dans n'importe quel répertoire de votre choix, le bouton **Parcourir** (Browse) à droite vous simplifiera cette tâche. Cliquez sur le bouton **Install** pour confirmer votre choix. Une liste

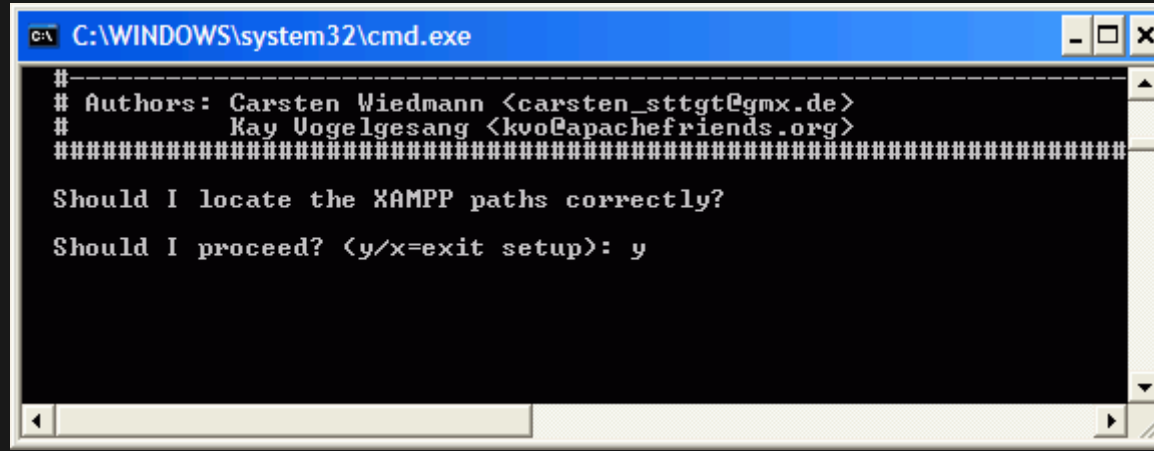
de noms de fichiers d'Ã©criront dans une fenÃªtre. La dÃ©compression des fichiers est en cours.



Quand la dÃ©compression est terminÃ©e, une fenÃªtre de commande vous demandera si vous dÃ©sirez crÃ©er un bouton **XAMPP** dans le menu **DÃ©marrer** de votre Windows, saisissez **Y** (pour OUI) et cliquez sur la touche **Enter** de votre clavier (EntrÃ©e, en franÃ§ais) pour confirmer votre accord.

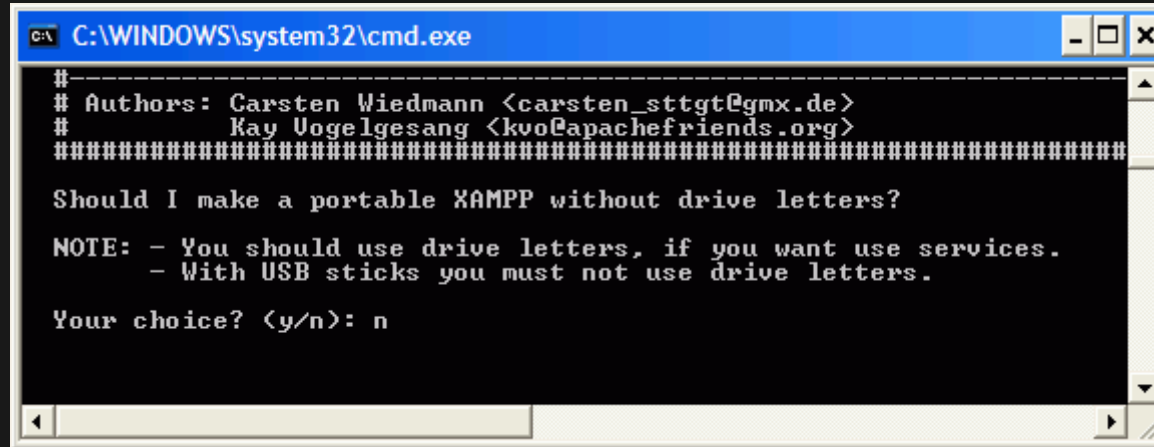
```
C:\WINDOWS\system32\cmd.exe
#
# Copyright 2009 Carsten Wiedmann <FreeBSD License>
#
# Authors: Carsten Wiedmann <carsten_sttgt@gmx.de>
# Kay Vogelsang <kvo@apachefriends.org>
#####
Should I add shortcuts to the startmenu/desktop? <y/n>: y
```

La fenêtre de commande vous demandera si vous avez prÃ©cÃ©demment installÃ© l'application dans le bon rÃ©pertoire (C:/ dans notre cas) et si vous dÃ©sirez continuer (ou changer d'emplacement). Saisissez **Y** et cliquez sur la touche **Enter** pour continuer.



```
C:\WINDOWS\system32\cmd.exe
#-----#
# Authors: Carsten Wiedmann <carsten_sttgt@gmx.de>
#           Kay Vogelgesang <kvo@apachefriends.org>
#-----#
Should I locate the XAMPP paths correctly?
Should I proceed? <y/x=exit setup>: y
```

La fenÃatre de commande vous demandera si vous dÃ©sirez faire une installation sur un autre lecteur, comme une [clÃ© de mÃ©moire USB](#) par exemple. Cette option pourrait Ãatre intÃ©ressante pour un autre usage, mais pas pour les besoins de l'exercice prÃ©sent. Alors, saisissez **N** (pour NON) et cliquez sur la touche **Enter** pour continuer.



```
C:\WINDOWS\system32\cmd.exe
#-----#
# Authors: Carsten Wiedmann <carsten_sttgt@gmx.de>
#           Kay Vogelgesang <kvo@apachefriends.org>
#-----#
Should I make a portable XAMPP without drive letters?
NOTE: - You should use drive letters, if you want use services.
      - With USB sticks you must not use drive letters.
Your choice? <y/n>: n
```

Ceci est un fenÃatre d'information. Cliquez sur la touche **Enter** pour continuer.

```
C:\WINDOWS\system32\cmd.exe
relocate Perl
relocate PHP
relocate phpMyAdmin
relocate Sendmail
relocate Webalizer
relocate XAMPP Demopage
relocating XAMPP successful.

XAMPP is ready to use.

Press <Return> to continue:
```

La fenêtre de commande suivante vous informe à quel fuseau horaire l'application est configurée, et dans quels fichiers (\xampp\mysql\bin\my.ini et \xampp\apache\bin\php.ini) il est possible de changer cette donnée **timezone**. Pour les besoins de l'exercice présent, cette particularité n'est pas importante. Alors, cliquez sur la touche **Enter** pour continuer.

```
C:\WINDOWS\system32\cmd.exe
# Copyright 2009 Carsten Wiedmann <FreeBSD License>
#-----
# Authors: Carsten Wiedmann <carsten_sttgt@gmx.de>
#          Kay Vogelgesang <kvo@apachefriends.org>
#####
I have set the timezone in 'php.ini' and 'my.ini' to "America/New_York"
You should correct these values if my guess was wrong.

Press <Return> to continue:
```

Cette dernière fenêtre de commande propose un menu d'actions. La seule option qui nous intéresse est la première : **Débrancher le panneau de contrôle XAMPP**. Donc, saisissez **1** et cliquez sur la touche **Enter** pour confirmer votre choix. Notez qu'en tout temps, il est aussi possible de débrancher le Panneau de contrôle XAMPP à partir du menu **Débrancher > Programmes > XAMPP pour Windows**!

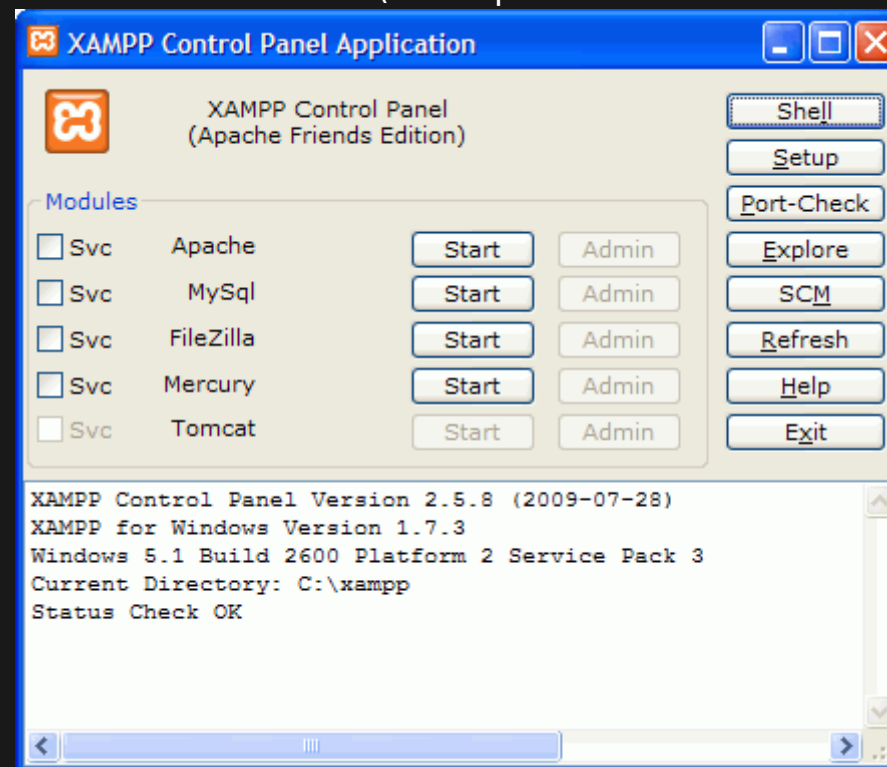
```
C:\WINDOWS\system32\cmd.exe

1. start XAMPP Control Panel
2. relocate XAMPP
   (current path: C:\xampp)
3. disable HTTPS (SSL)
4. disable Server Side Includes (SSI)
5. enable IPv4 only (current: IPv4/6 (auto))
6. disable mod_perl
7. disable Apache::ASP

x Exit

Please choose (1-7/x):
```

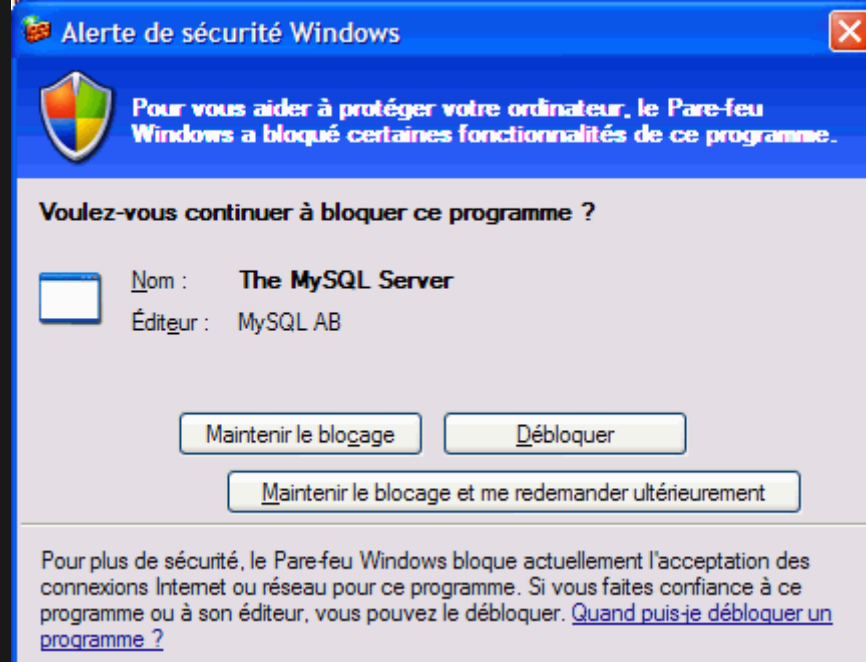
La fenêtr  du panneau de contr le XAMPP s'  affichera. Dans cette fenêtr , seuls les deux premiers boutons **Start** nous int ressent. Tiki a besoin de MySQL et de PHP (d livr  ici par Apache). Cliquez sur le premier bouton **Start** (celui qui est   la droite de Apache) et laissez quelques secondes au programme que le serveur Web d marre. Puis faites de m me avec le deuxi me bouton **Start** (celui qui est   la droite de MySql).



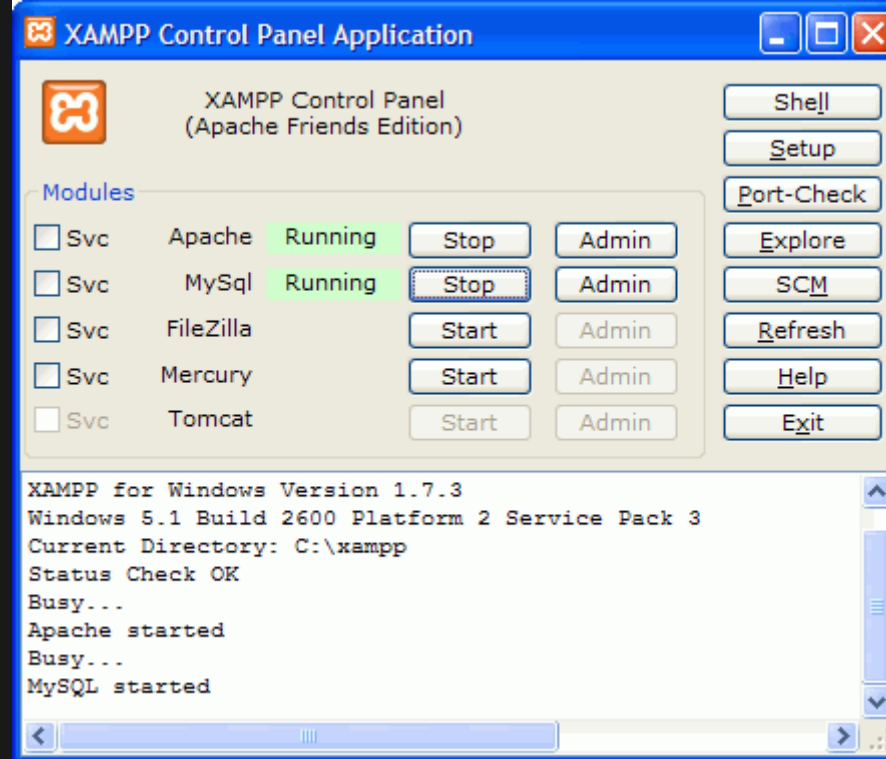
Si votre système de sécurité est efficace, votre logiciel de pare-feu (firewall) devrait vous demander si vous désirez **maintenir le blocage** ou **débloquer** ce programme. Étant donné que cette installation n'est que pour un usage local, vous pouvez **maintenir le blocage** pour l'accès de Apache à Internet. Dans la fenêtre suivante, voici ce qui ressemble à l'alerte du pare-feu Windows. Évidemment, votre alerte sera peut-être différente, en fonction de votre pare-feu.



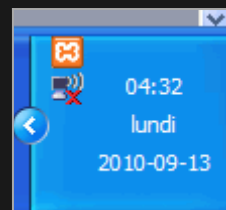
Puis votre pare-feu devrait vous demander si vous désirez **maintenir le blocage** ou **débloquer** le Serveur MySQL. Étant donné que cette installation n'est que pour un usage local, vous pouvez **maintenir le blocage** à l'accès de MySQL sur Internet.



Quand ces services seront complètement démarrés, les boutons **Start** deviendront des boutons **Stop**. À gauche apparaîtront les mentions **Running** pour indiquer que le service fonctionne bien. Et à droite apparaîtront les boutons **Admin** pour vous donner un accès rapide à l'administration de ces services. Votre installation de XAMPP est maintenant complètement terminée et fonctionnelle. Si vous désirez quitter temporairement l'application en mettant fin au fonctionnement des serveurs (Apache et MySQL) vous devez cliquer sur le bouton **Exit** du panneau de contrôle XAMPP. Pour reprendre l'installation de Tiki en mode local (sur votre ordi), vous devez absolument redémarrer les 2 serveurs en relançant le panneau de contrôle XAMPP. Vous relancerez le programme en cliquant sur le bouton **XAMPP Control Panel** dans le menu **Démarrer** de votre Windows. Si vous avez de la difficulté à trouver ce bouton XAMPP, vous pouvez démarrer le programme en cliquant sur le fichier **xampp-control.exe** qui se trouve dans le répertoire où vous avez installé XAMPP (dans ce cas-ci : C:\xampp\xampp-control.exe).



Remarquez le petit icône XAMPP en bas à droite de votre écran, dans la barre de notifications de Windows. Cette icône visible indique que le panneau de contrôle XAMPP est activé. En cliquant une fois sur cette icône, la fenêtre disparaît, mais le programme continue de fonctionner. En cliquant une nouvelle fois sur l'icône, la fenêtre réapparaît sans que rien n'ait été changé aux serveurs. Donc, pour l'instant, nous n'avons plus besoin de ce panneau de contrôle XAMPP dans notre champ de vision. Cliquez sur l'icône pour faire disparaître la fenêtre du panneau de contrôle XAMPP (sans quitter l'application et sans arrêter les serveurs Apache et MySQL de fonctionner).



Dans votre navigateur (n'importe lequel), saisissez **localhost** (ou **127.0.0.1**, c'est la même chose) dans la barre d'adresse. Une page s'ouvrira pour vous proposer de choisir la langue de votre choix. Cliquez sur **Français**.



Si vous voyez cette page, c'est la preuve que votre installation a bien fonctionné et que vous possédez maintenant un serveur Web sur votre propre ordinateur. Le menu de gauche permet à tout bon développeur Web de programmer à sa guise et d'avoir toute la documentation à portée de main pour s'aider. Dans notre cas, nous n'aurons besoin que d'un seul outil, il s'agit de **PhpMyAdmin** que nous verrons dans la prochaine section.

The image shows a browser window displaying the XAMPP for Windows installation success page. The browser's address bar shows 'localhost/xampp/'. The page features the XAMPP logo and the title 'XAMPP for Windows'. A navigation menu on the left includes links for 'XAMPP [PHP: 5.3.1]', 'Bienvenue', 'Statut', 'Sécurité', 'Documentation', 'Composants', 'phpinfo()', 'pearinfo()', 'perlinfo()', 'aspinfo()', 'Demos', 'Collection de CD', 'Biorhythme', 'Instant Art', 'Flash Art', 'Répertoire', 'Téléphonique', 'ADODB', and 'Guest Book'. The main content area has a yellow background and contains the following text:

XAMPP 1.7.3!

Bravo:
Vous venez d'installer XAMPP avec succès!

Vous pouvez dès lors commencer à utiliser Apache and Co. Vous devriez avant tout essayer "Statut" dans le menu de navigation pour s'assurer que tout fonctionne bien.

Après les tests, vous pouvez aller voir les exemples situés sous les liens de test.

Avant de commencer à programmer en PHP ou en Perl (ou autre ;), allez voir le fichier [XAMPP lisez-moi](#) pour avoir plus d'informations sur votre installation XAMPP.

Pour le support OpenSSL, veuillez utiliser le certificat de test avec <https://127.0.0.1> ou <https://localhost>

Et très important! Merci pour l'aide et le support de Nemesis, Kris, Boppy, Pc-Dummy et tous les autres amis de XAMPP!

Bonne chance,
Kay Vogelgesang + Kai 'Oswald' Seidler + Carsten Wiedmann

CRÉER UNE BASE DE DONNÉES SUR MYSQL

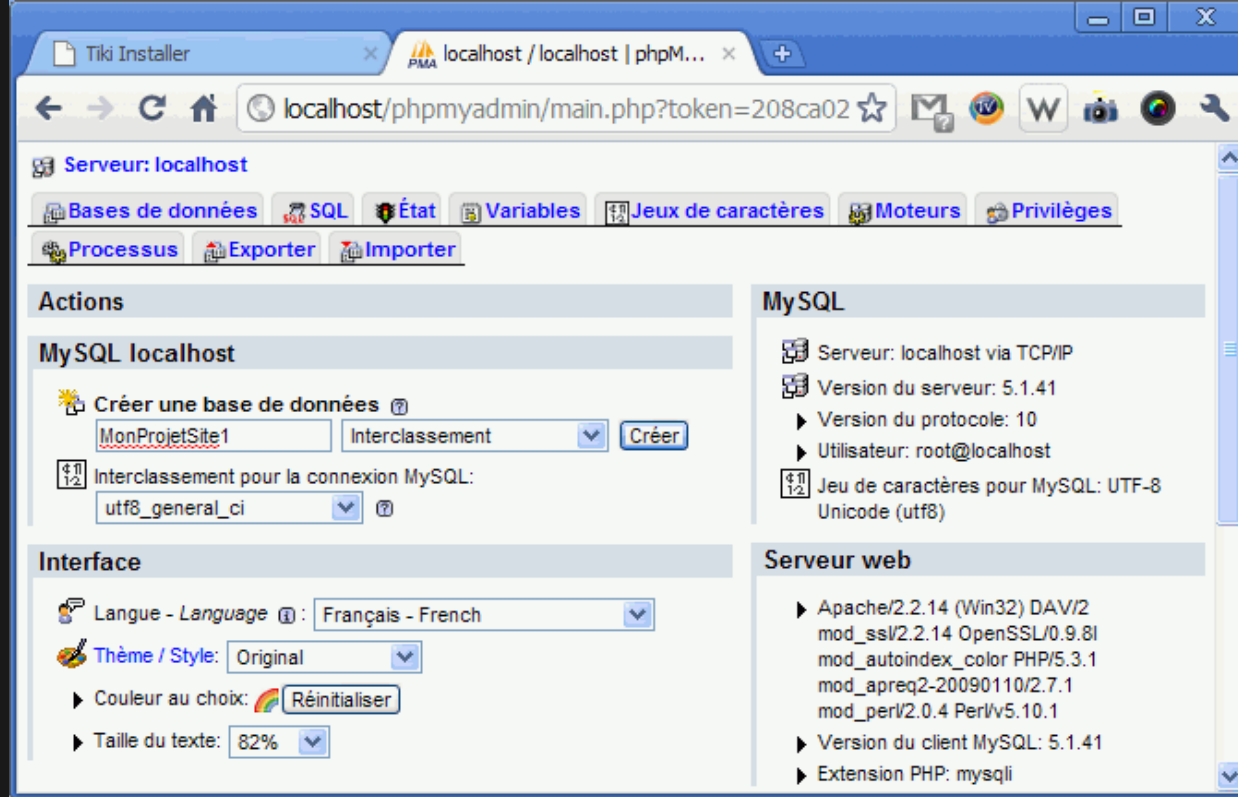
Tiki a besoin d'une base de données (BD) pour pouvoir stocker et organiser toutes les informations qu'elle gère.

Par exemple, si vous créez un article sur votre site Tiki, le contenu de cet article doit être inscrit à quelque part de manière à être accessible facilement par la suite. Il en va de même si vous créez un utilisateur, un groupe, un blogue, un événement de calendrier! Tout passe par la base de données. Pour simplifier, on pourrait dire que Tiki est une interface pour parler avec une base de données.

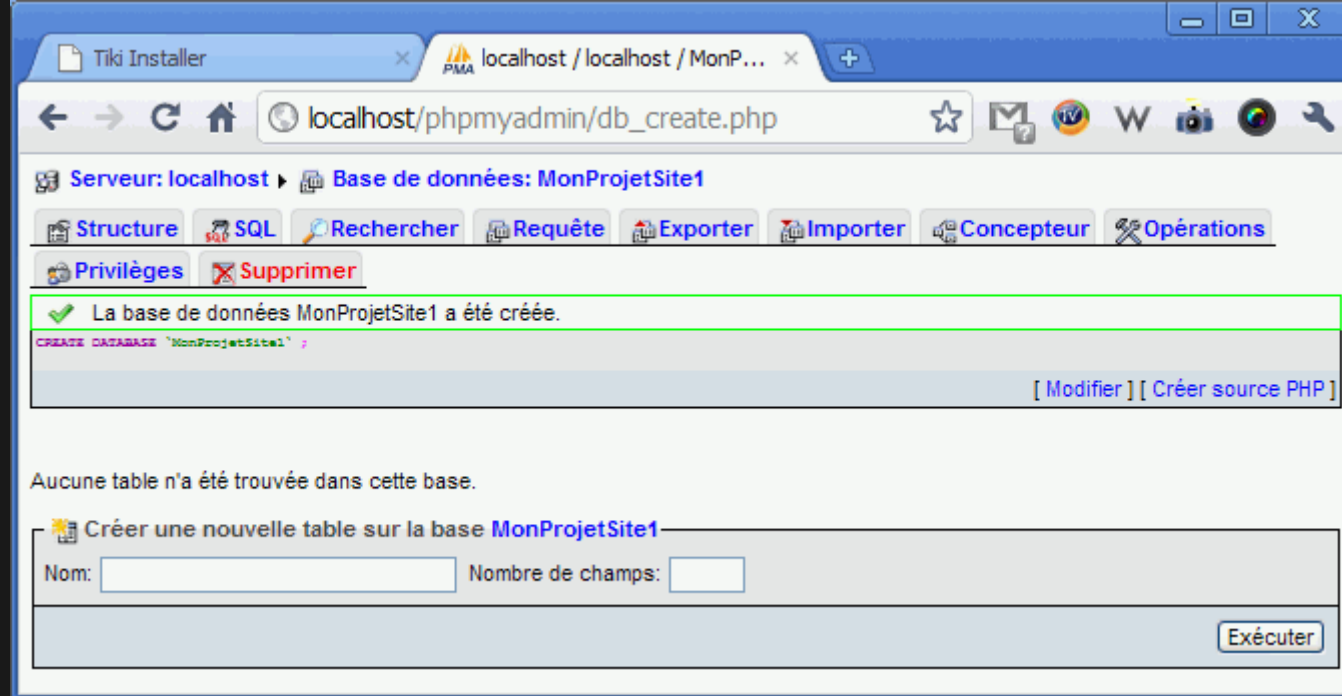
MySQL est le système de gestion de base de données (**SGBD**) qui sert à la manipulation des bases de données. Il sert à effectuer des opérations ordinaires telles que consulter, modifier, construire, organiser, transformer, copier, sauvegarder ou restaurer des bases de données. C'est le SGBD le plus populaire au monde.

Pour pouvoir communiquer avec MySQL sans avoir à taper du code compliqué, XAMPP comprend une application qui facilite les opérations principales sur MySQL : **PhpMyAdmin**. Il s'agit de l'une des plus célèbres interfaces pour gérer une base de données MySQL. Cette interface pratique permet d'exécuter, très facilement et sans grandes connaissances dans le domaine des bases de données, de nombreuses requêtes comme les créations de table de données, les insertions, les mises à jour, les suppressions, les modifications de structure de la base de données.

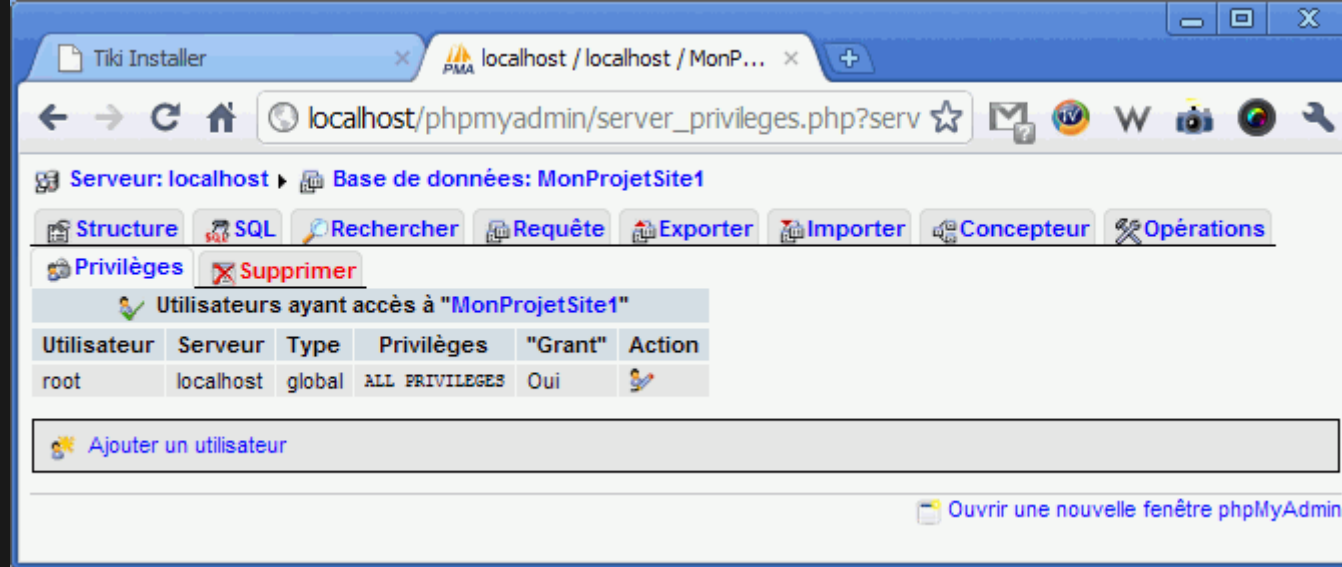
Dans la barre d'adresse de votre navigateur, saisissez **localhost/phpmyadmin**. Vous serez redirigé vers l'interface d'application **phpMyAdmin**. Vous n'avez qu'à saisir un nom significatif de base de données, dans le champ sous **Créer une base de données**. Dans cet exemple, nous la nommerons **monprojetsite1**. Puis cliquez sur le bouton **Créer**.



Un message vous indique que votre base de données est bien créée. Cliquez sur le bouton **Privilèges** du menu principal.



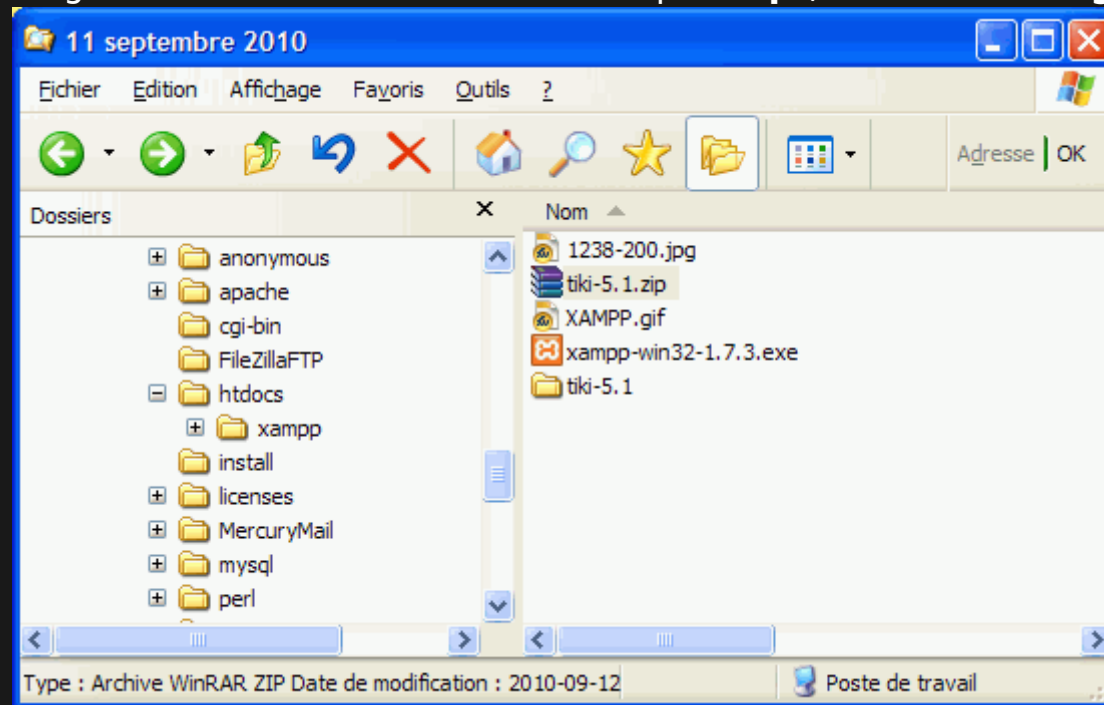
En cliquant sur le bouton **Privilèges** du menu principal, vous accédez à une page présentant tous les utilisateurs ayant droit d'accéder à cette base de données. Notez qu'il y en a que 1 dans la liste. Il a été créé par défaut lors de l'installation de XAMPP. Il s'agit de l'utilisateur **root**. Habituellement, tout utilisateur vient avec un mot de passe, mais celui-ci n'en a pas. C'est ce que nous apprend la documentation à ce sujet. Vous pouvez fermer cette page dans votre navigateur, nous n'en aurons plus besoin.



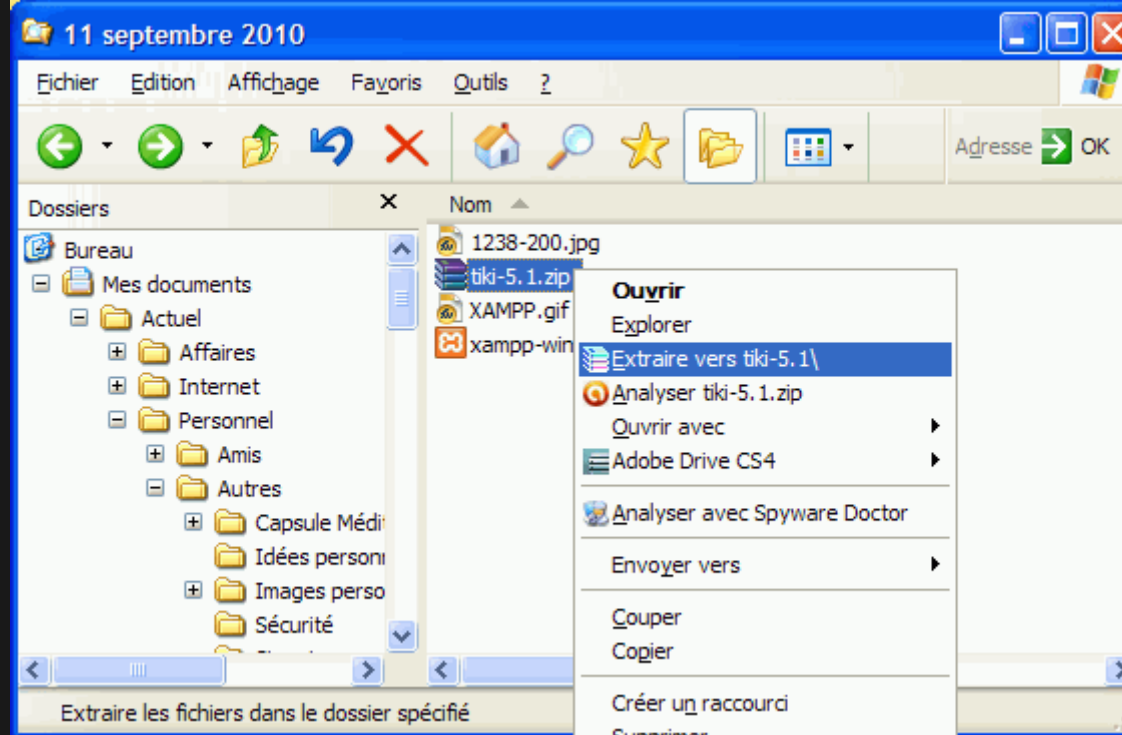
En résumé, nous venons de créer une base de données : **monprojetsite1**. Et l'utilisateur qui a tous les droits sur cette base de données s'appelle : **root** et il n'a pas de mots de passe. Retenez ces informations car vous en aurez besoin plus tard pour l'installation de Tiki.

INSTALLER TIKI

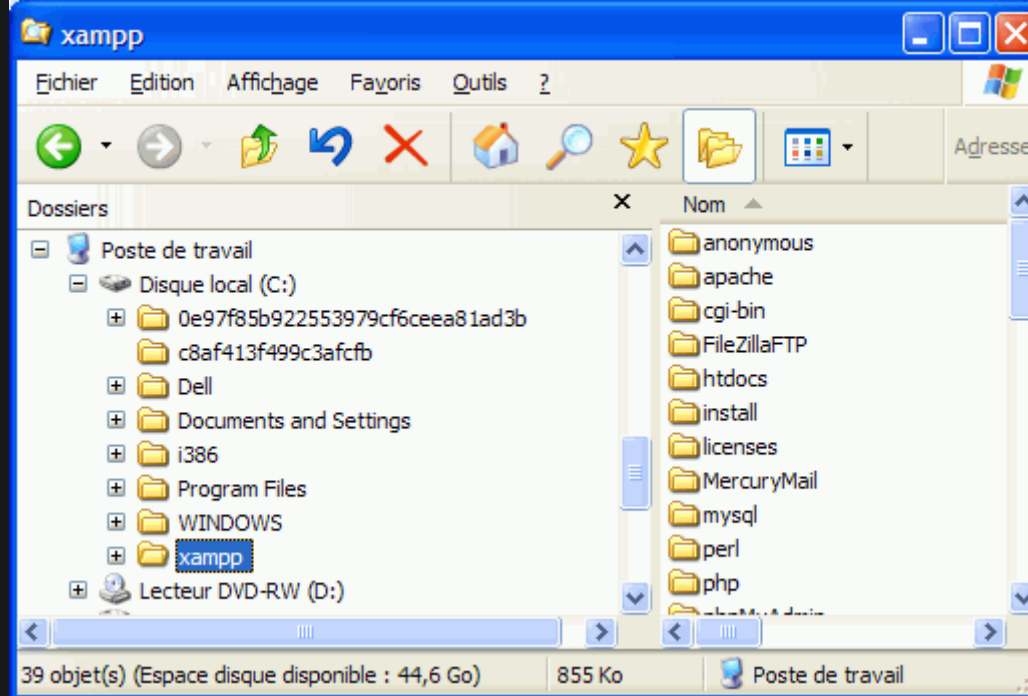
Téléchargez le programme Tiki à partir du site de téléchargement sourceforge.org. Lors de l'installation de ce [tutoriel](#), la dernière version de Tiki était la version 5.1. Vous noterez qu'il existe 3 formats de fichiers pour chacune des versions de Tiki. Pour Windows, téléchargez le fichier **tikix.x** se terminant par **.zip** (les formats **tar.gz** et **tar.bz2** sont pour [Linux](#)).



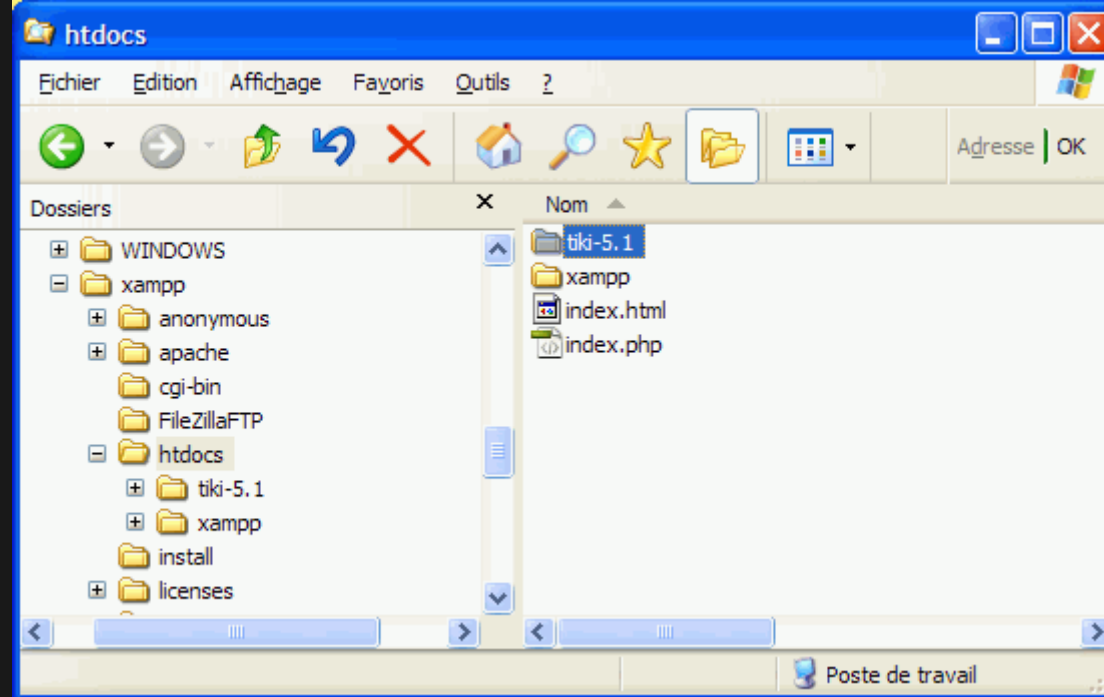
Comprimez-le avec un logiciel de compression. Normalement, votre version de Windows devrait posséder son propre logiciel de compression. Mais si ce n'est pas le cas, sachez qu'il en existe plusieurs gratuits sur Internet. Si vous ne savez pas lequel choisir, nous vous conseillons de télécharger et d'installer [7-Zip](#), car il est très populaire et complètement gratuit. Même si Tiki ne prend que 100 Mo d'espace disque, la compression peut durer plusieurs minutes, puisque Tiki possède plus de 10 000 fichiers et 1 200 répertoires.



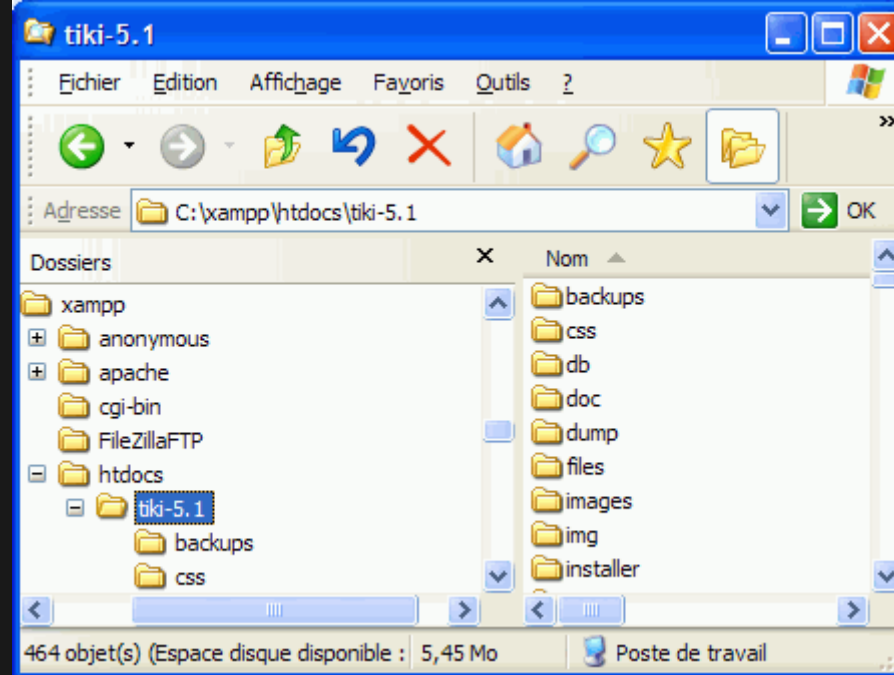
Dans votre explorateur Windows, localisez où vous avez installé © XAMPP. Dans notre exemple, il s'agit de **C:\xampp**.



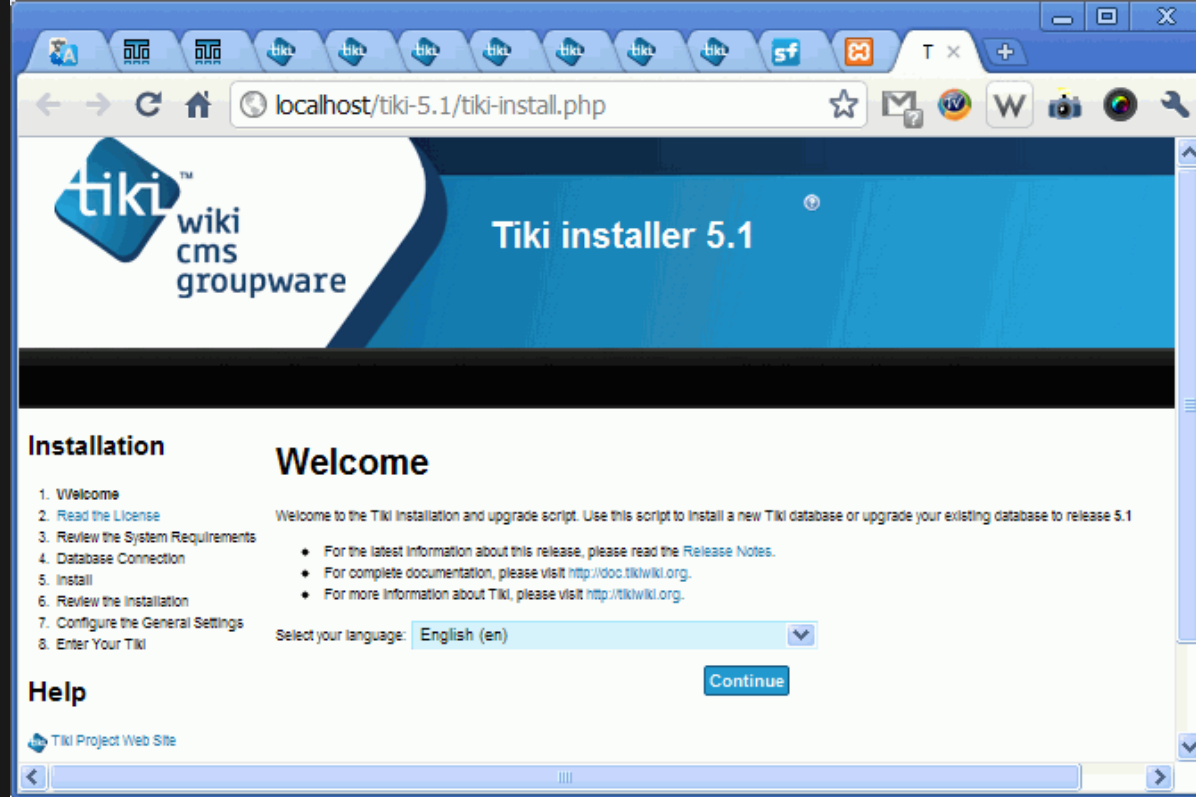
Dans ce répertoire **xampp**, localisez le répertoire **htdocs**, et transférez-y le dossier de Tiki que vous venez de décompresser. Dans notre exemple, il s'agit du dossier **tiki-5.1**. Vous pouvez le renommer à votre guise, sans problème pour la suite de l'installation.



Vérifiez que tous les fichiers Tiki sont bien dans ce dossier **xampp\htdocs\tiki-5.1**. Vous devriez y trouver entre autre le fichier **index.php** et **tiki-install.php**.



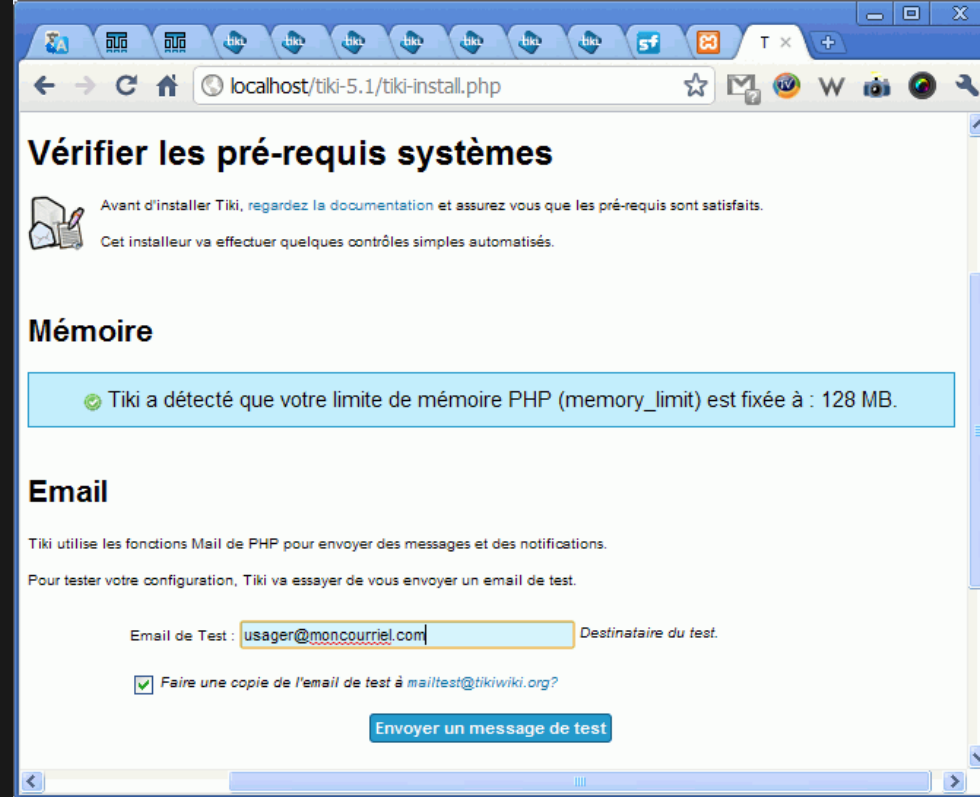
Dans la barre d'adresse de votre navigateur, saisissez **localhost/** suivi du nom du répertoire dans lequel tous les fichiers de Tiki se trouvent. Dans ce cas-ci, **localhost/tiki-5.1**. Puis cliquez sur **Enter**. La première page du script de l'installateur Tiki s'affiche, vous invitant à choisir la langue dans laquelle vous désirez procéder à l'installation de Tiki. Ce script d'installation va permettre d'installer les données structurelles de Tiki dans la base de données qui vient d'être créée et de vérifier la compatibilité avec les serveurs Web (Apache et PHP). Choisissez **Français** et cliquez sur le bouton **Continue**.



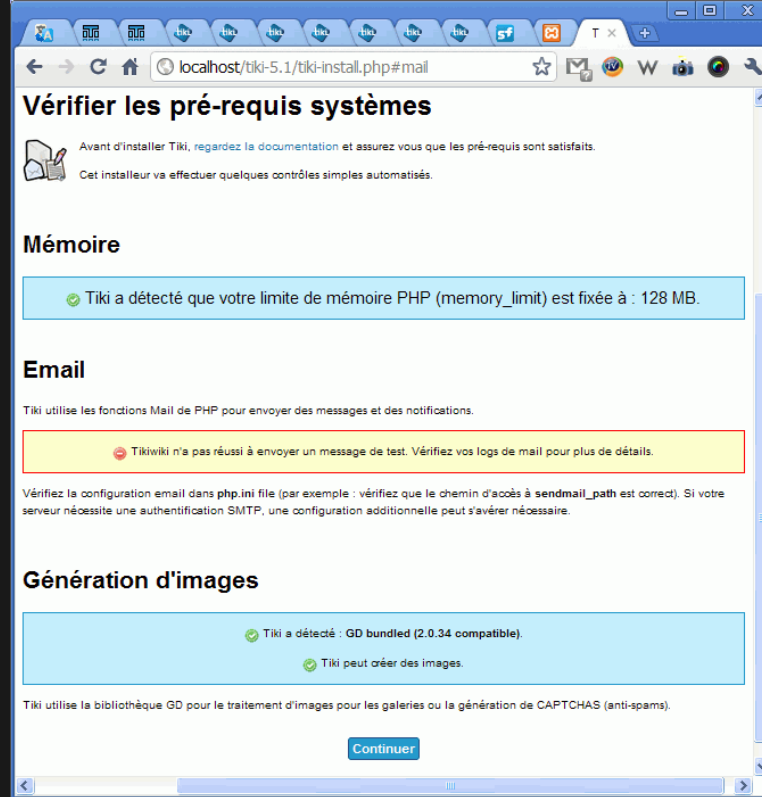
Vous êtes redirigé à la même page, mais en français. Ce choix n'implique pas que votre version de Tiki sera en français, elle implique seulement que l'installation puisse être effectuée en français. Cliquez sur **Continuer**.



Dans cette page, Tiki teste la capacité de votre serveur (Apache) en faisant un test de mémoire et un test d'envoi de courriel. Saisissez votre adresse de courriel (valide). Puis, vous êtes invité à faire une copie de l'email de test à mailtest@tikiwiki.org. Cette option permet à l'équipe de Tiki de recevoir un courriel indiquant qu'une installation de Tiki est en train de s'effectuer. Cochez cette case si vous voulez participer à l'effort de développement. Cliquez sur **Envoyer un message de test**.

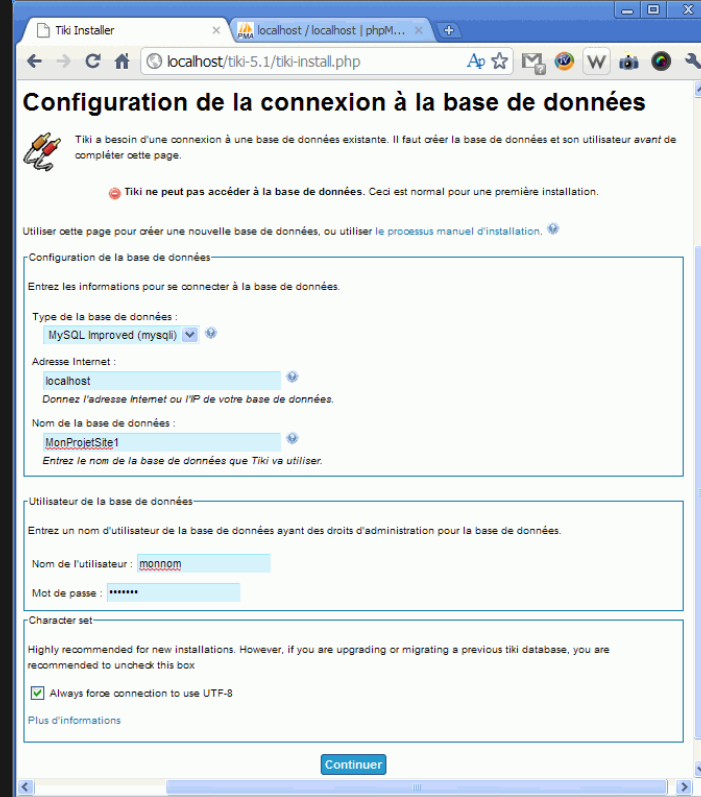


Dans cette page, Tiki teste la capacité de votre serveur à générer des images. Cliquez sur **Continuer**.

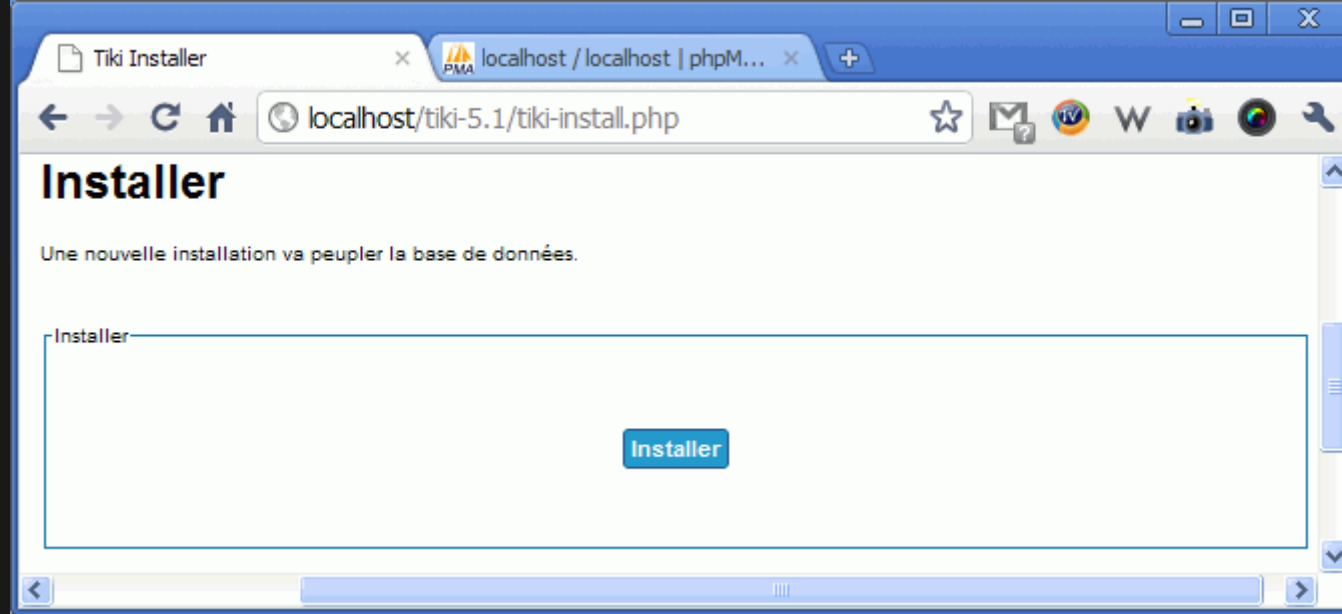


Entrez les informations (que vous avez gardé inscrit quelque part) propos de la base de données que vous avez créé. Puis cliquez sur le bouton **Continuer**.

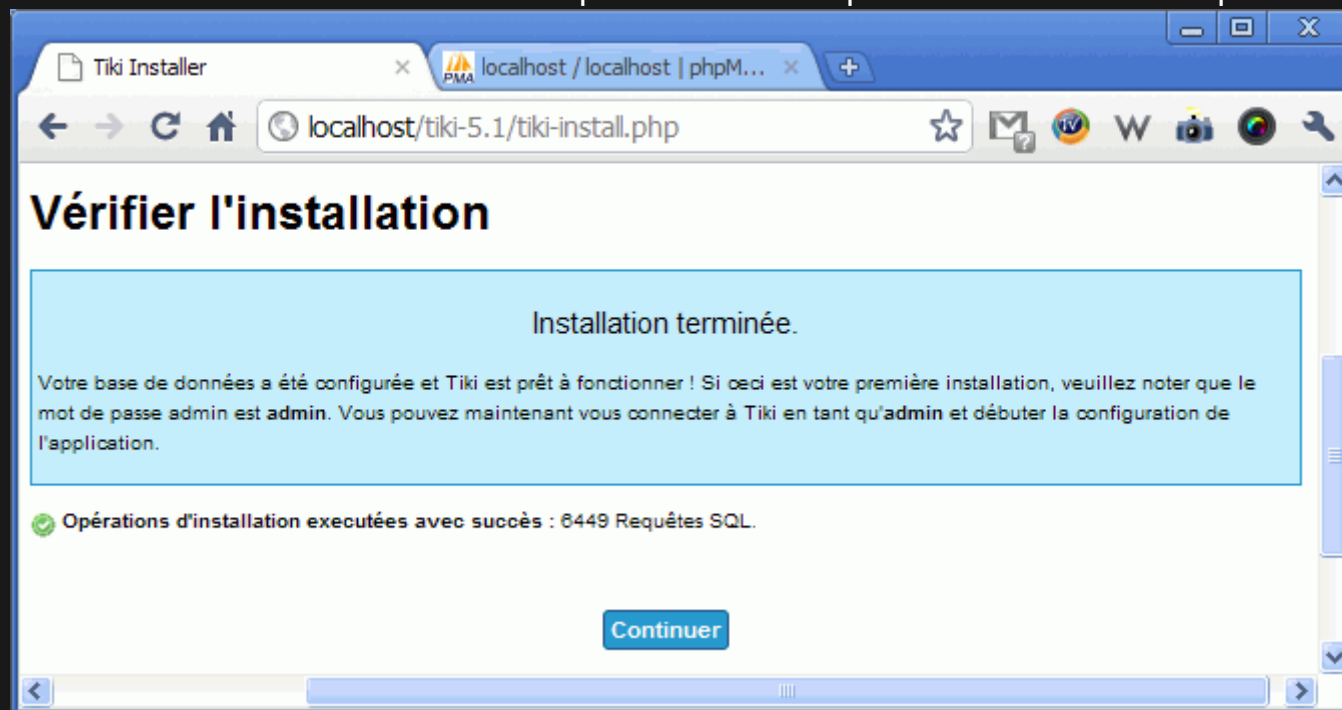
- Nom de la base de données : monprojetsite1
- Nom de l'utilisateur : root
- Mot de passe :



Tiki est prêt à être installé et à déployer toute sa structure de données, dans la BD qui a été créée précédemment. Cliquer sur **Installer**.



Un message de vérification vous indique quand Tiki a terminé de configurer la base de données. Notez dans le message, que Tiki a créé un utilisateur nommé **admin** et que son mot de passe est **admin**. Cliquez sur le bouton **Continuer**.



Cette page permet d'effectuer une première configuration générale du site. Sachez que toutes ces données peuvent être modifiées sur le site Web par la suite. Étant donné que cette installation est en local (donc pas pour un usage de production), les informations n'y sont pas importantes. Pour le principe, configurez les 3 champs suivants. Puis cliquez sur le bouton **Continuer**.

- **Titre des fenêtres :**
- **Email de l'expéditeur :**
- **Administrateur du site :**

Configuration générale

Complétez ces champs pour configurer les paramètres généraux et communs pour votre site. L'information que vous saisissez ici peut être modifiée ultérieurement.

Référez-vous à la [documentation](#) pour une information complète concernant ces paramètres (ou tout autre paramètre).

Général

Titre des fenêtres :
MonNomDeSite.com
Ceci sera affiché dans la barre de titre du navigateur.

Email de l'expéditeur :
info@MonNomDeSite.com
Les emails envoyés par votre site utiliseront cette adresse.

Authentification sécurisée

Connexion HTTPS : Désactivée

Journaux et rapports

Niveau de rapport d'erreurs PHP : Rapport d'erreurs désactivé

Visible par Admin seulement :

Inclure les avertissements Smarty :

Ajouter des commentaires HTML au début et à la fin de chaque modèle Smarty (TPL) :

Administrateur

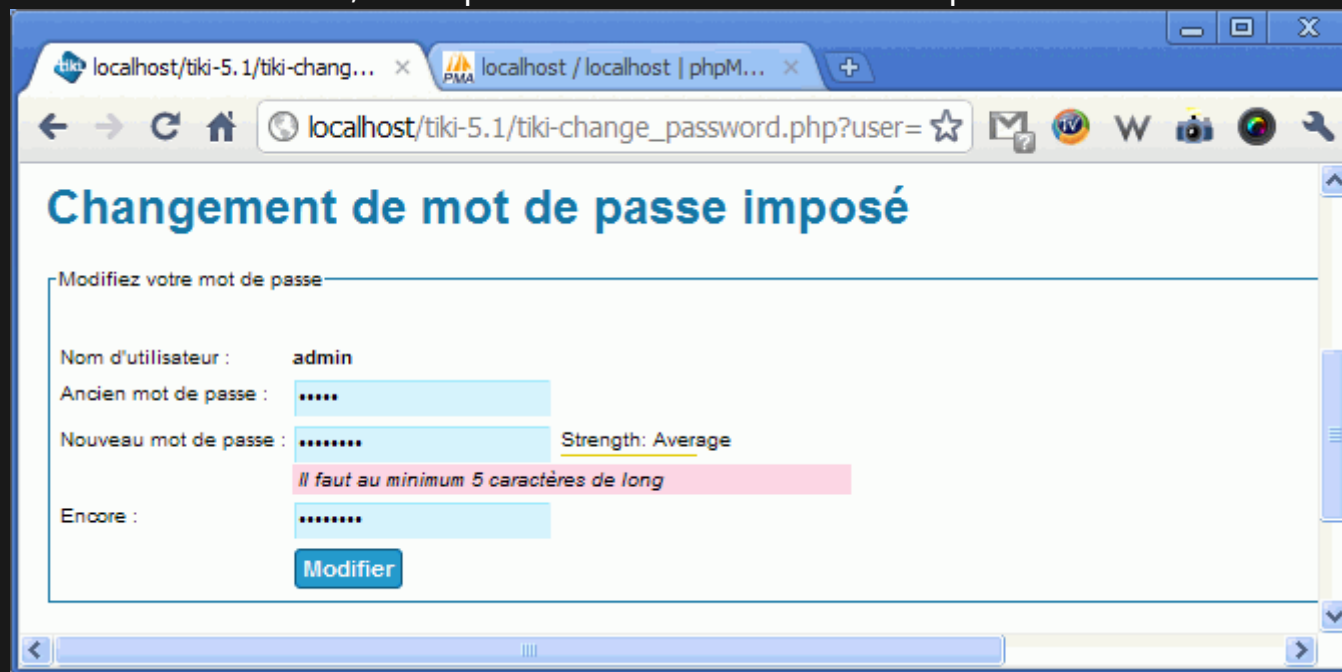
Email de l'administrateur :
monnom@courriel.com
Ceci est l'adresse email de l'administrateur du site.

Continuer

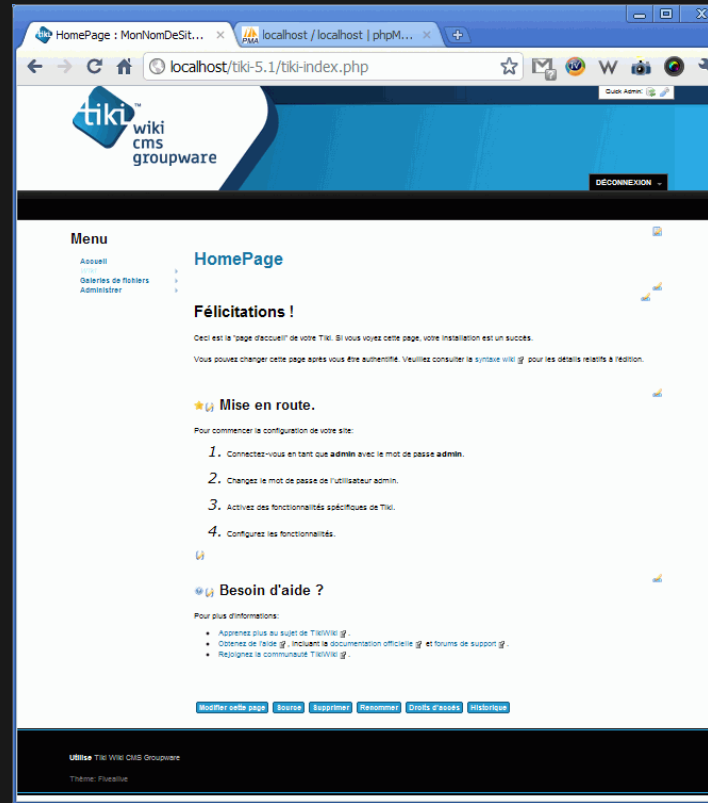
Voici un autre message vous indiquant que votre installation est terminée et fonctionnelle. Cliquez sur le bouton recommandé **Entrez dans Tiki en désactivant l'installateur**.



Vous êtes invité à changer votre mot de passe. Par défaut, Tiki est installé en créant un Utilisateur **admin** et le mot de passe **admin**. Si vous ne changez pas ce, tout le monde va pouvoir se connecter avec, puisque c'est un mot de passe connu. Si c'est important de changer de mot de passe sur un vrai serveur Web distant, ça est moins pour une installation locale. Donc, vous pouvez le laisser ainsi et cliquer sur le bouton **Modifier**.



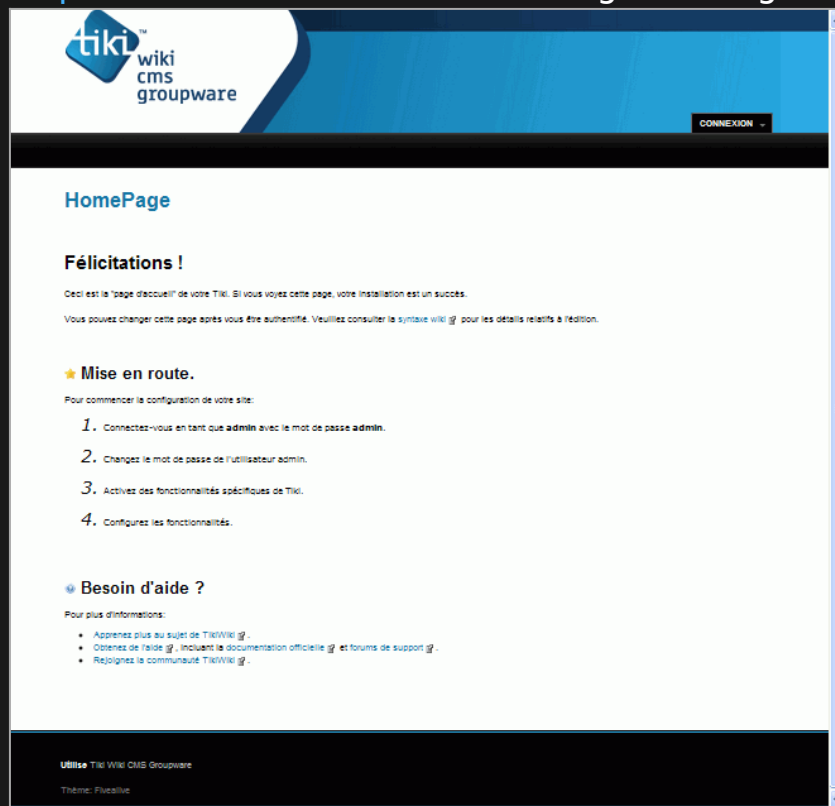
Ça y est. Votre installation est maintenant terminée, et vous êtes en mesure de voir la page d'accueil de votre site Tiki. Le bouton **DÉCONNEXION**, à droite de l'entête, est un bon indicateur pour savoir si vous êtes connecté, ou non. Dans ce cas-ci, vous êtes connecté.



En survolant votre curseur au dessus du bouton **DÉCONNEXION**, une petite fenêtre s'affiche en dessous, vous indiquant (à gauche) quel est l'utilisateur qui est connecté. Vous pouvez cliquer sur ce nom d'utilisateur pour accéder aux informations de votre compte utilisateur. Cliquez sur le bouton **DÉCONNEXION** pour vous déconnecter du site et revenir à l'affichage de la page d'accueil sans être connecté comme Administrateur du site. C'est-à-dire, comme n'importe quel internaute-visitateur.

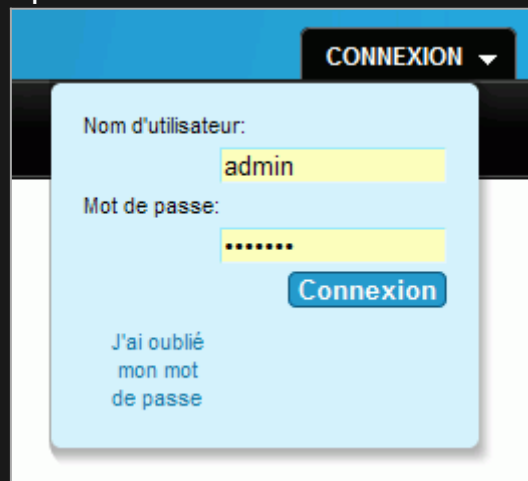


En vous dÃ©connectant, vous Ãªtes redirigÃ© Ã la mÃªme page Web que prÃ©cÃ©demment, mais sans les droits liÃ©s Ã votre compte dÃ©utilisateur. Dans ce cas-ci, vous Ãªtes redirigÃ© Ã la page dÃ©accueil, mais certains Ã©lÃ©ments ont disparu, dont le menu de gauche, les 6 boutons dÃ©conditions en bas de page, les icÃ´nes de Ã©pluginÃ©! Cette page dÃ©accueil vous donne quelques informations de base pour vous guider un peu dans votre dÃ©marche dÃ©administration Tiki. Ã part de cliquer sur les liens proposÃ©s pour accÃ©der Ã diffÃ©rentes sections dÃ©information sur le site **tiki.org**, vous ne pouvez rien faire dÃ©autre dans cette page. Pour construire votre site Web Tiki, vous devez avoir un compte **Administrateur** (comme celui que Tiki vous a crÃ©Ã© pendant lÃ©installation) et vous devez vous connecter avec. Par dÃ©faut, Tiki sÃ©installe avec peu de fonctionnalitÃ©s activÃ©es. Toutes les fonctionnalitÃ©s sont bel et bien installÃ©es, mais elles ne sont pas visibles parce quÃ©elles ne sont pas activÃ©es. Pour en savoir davantage sur lÃ©activation et la gestion de ces fonctionnalitÃ©s, [cliquez ici](#). Pour en savoir davantage sur la gestion Tiki en gÃ©nÃ©ral, [cliquez ici](#).



Pour vous reconnecter Ã nouveau, vous pouvez cliquer sur le bouton **CONNEXION** Ã droite de lÃ©entÃªte, pour accÃ©der Ã la page de connexion (login). Ou dÃ©une faÃ§on plus simple, avec votre curseur de souris vous nÃ©avez quÃ©Ã survoler le

bouton **CONNEXION** pour faire apparaître une petite fenêtre de connexion en dessous de ce bouton. Saisissez-y votre nom d'utilisateur (admin) et le mot de passe associé dans les champs appropriés, et cliquez sur le bouton **Connexion** en dessous (ou sur la touche ENTER de votre clavier, c'est pareil). Notez que si le mot de passe doit être saisi absolument avec la bonne casse (minuscules / MAJUSCULES), ce n'est pas le cas avec le nom d'utilisateur. C'est-à-dire que ça n'a aucune importance si vous saisissez votre nom d'utilisateur comme : **admin** ou **Admin** ou **ADMIN** ou **adMIN**. vous serez connecté de la même façon. Mais si votre mot de passe est **Se7_6TgV** et que vous saisissez **se7_6tgv**, vous ne serez pas capable de vous connecter et vous serez redirigé vers une nouvelle page de connexion vous indiquant de recommencer parce que vous avez fait une erreur.



The image shows a login form with a light blue background. At the top right, there is a dark blue button labeled "CONNEXION" with a downward arrow. Below it, the form contains two input fields: "Nom d'utilisateur:" with the text "admin" entered, and "Mot de passe:" with a masked password of seven dots. A blue button labeled "Connexion" is positioned below the password field. At the bottom left of the form, there is a link that says "J'ai oublié mon mot de passe".

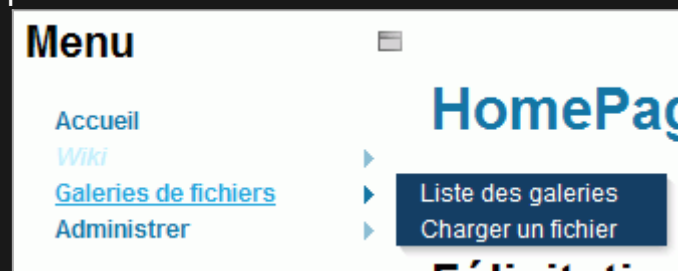
PREMIERS PAS

Cette section a été créée pour ceux qui en sont à leurs premiers pas avec Tiki. Elle vous permettra de vous familiariser avec l'environnement de Tiki avant de plonger plus en profondeur dans le reste de la [documentation](#).

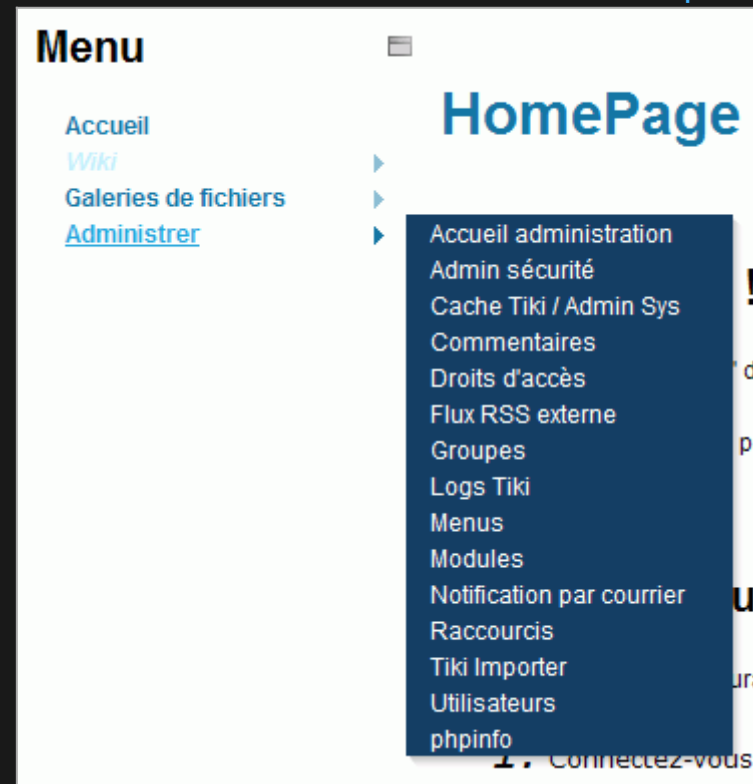
En étant connecté en tant que **admin**, vous avez accès à un menu de 4 items, à gauche de la page centrale. La quantité d'items dans ce menu va augmenter au fur et à mesure que vous activerez de nouvelles [fonctionnalités Tiki](#). Le premier item vous ramène à la page d'accueil. Le deuxième item, **Wiki**, vous propose un sous-menu de 4 items facile à comprendre. Si vous cliquez sur chacun de ces items, vous ne trouverez pas grand-chose, puisque que votre Tiki est tout neuf et qu'il n'existe qu'une seule page Wiki : la page d'accueil. Pour plus d'information sur cette fonctionnalité, visitez la page [Wiki](#).



Le troisième item du menu est **Galeries de fichiers** dans lequel vous découvrirez 2 sous-items, si vous passez votre curseur au-dessus. Tout comme pour l'item **Wiki**, vous ne trouverez pas grand-chose si vous cliquez sur chacun de ces sous-items, parce que Tiki est encore tout neuf. Mais allez-y, explorez! **Wiki** et **Galeries de fichiers** sont les deux seules fonctionnalités activées par défaut dans une installation de Tiki standard.



Le quatrième et dernier item du menu est **Administrer**. C'est l'item le plus important pour l'administrateur du site. En survolant cet item, un sous-menu de 15 items apparaît. Notez que les 3 principaux items de ce sous-menu sont : [Accueil administration](#) ; [Utilisateurs](#) ; et [Groupes](#)



En bas du texte de la page d'accueil, vous noterez une série de 6 boutons. Ceux qui sont habitués à travailler avec des [Wiki](#) (voir Wikipedia) auront vite reconnu l'utilité de cette barre de bouton. Il s'agit des principaux boutons qui vous donnent accès à l'éditio du contenu du texte principal de la page en cours d'affichage. Ces boutons permettent entre autre de renommer la page, de la supprimer (attention, cette action est à sens unique et il ne sera plus possible de la récupérer après la suppression), de modifier son contenu textuel (et graphique), de changer les droits d'accès des Utilisateurs (permissions), de visionner l'historique de toutes les modifications et de pouvoir revenir à une ancienne version. Étant donné que cette installation sert à tester Tiki, nous vous invitons à cliquer sur chacun de ces boutons pour explorer leur utilité et leur fonctionnement. Pour en savoir davantage, nous vous invitons à visiter la documentation.

[Modifier cette page](#)[Source](#)[Supprimer](#)[Renommer](#)[Droits d'accès](#)[Historique](#)

Notez l'icône 🚩 entre l'icône 📄 et le titre **Mise en route**. C'est une icône de ~plugin~ d'@di@e à modifier l'objet qui le précède. Dans ce cas-ci, il s'agit de l'icône 📄. Cette icône est une image stockée sur la base de données. Elle peut être configurée. Et la façon la plus simple de la configurer sans avoir à saisir du code de programmation, c'est d'utiliser le ~plugin~ d'@dition d'images représenté par l'icône 🚩. Notez que cette icône se retrouve aussi après la liste numérotée de 1 à 4, et après l'image ⓘ. Ces icônes d'@dition de ~plugin~ ne sont visibles que parce que vous êtes connecté avec un compte Utilisateur qui vous permet d'@diter des ~plugin~. Si vous vous déconnectez, ces icônes disparaissent.

🚩📄 **Mise en route.**

Notez l'icône 📄 sous le bouton **DÉCONNEXION**. Cette icône a exactement le même usage que le bouton **Modifier cette page** en bas de page. Elle disparaît aussi lorsque vous vous déconnectez.

Notez les 4 icônes 📄 à droite de la page. Ces icônes servent aussi à l'@dition de la page, mais seulement pour la section qu'il représente. Dans cette page d'accueil, il y a 4 titres : 1 titre de page en bleu et 3 titres de section en noir. Chacune de ces icônes 📄 correspondent à un titre et permet d'@diter seulement le contenu sous ce titre. C'est une façon d'@diter du texte ponctuel sans avoir à tout visionner le texte de la page au complet. Ces icônes d'@dition de section disparaissent aussi lorsque vous vous déconnectez.

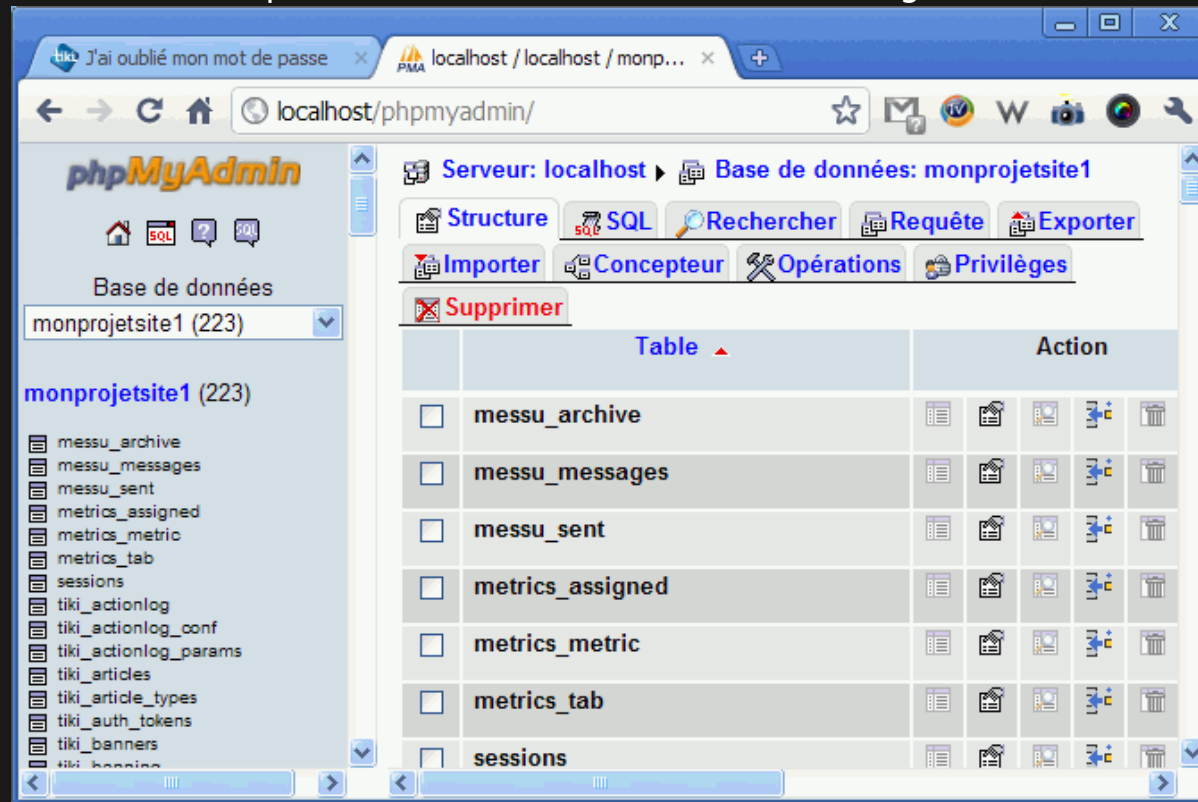
REMARQUES

L'information suivante est seulement une remarque pour vous familiariser avec Tiki et pour que vous puissiez comprendre la raison pour laquelle vous avez dû créer une base de données MySQL durant le processus d'installation. Pour savoir comment Tiki a peuplé la base de données MySQL, je vous invite à revenir dans le panneau de phpMyAdmin en saisissant **localhost/phpmyadmin** dans la barre d'adresse de votre navigateur. Vous remarquerez un changement au niveau de la base de données que vous avez préalablement créée. Le nombre **223** apparaîtra maintenant à côté du nom de la base de données (monprojetsite1). Cliquez sur ce nom.



Dans cette page, un tableau apparaîtra avec la liste des 223 tables nécessaires au bon fonctionnement de cette version de Tiki. Pour voir un aperçu, de ce qui ressemble le stockage de données, cliquez sur **tiki_pages** dans la liste des tables,

dans la colonne de gauche. Vous apercevrez une table des pages Wiki avec une seule ligne d'™enregistrement qui correspond à la seule page Wiki existante, la page d'™accueil et son contenu. Il est fortement conseillé de ne jamais changer quoi que ce soit dans ces tables, à moins que vous ne soyez un programmeur chevronné. Pour sortir de **phpMyAdmin**, fermez simplement cette fenêtre de votre navigateur.



Nous espérons que ce [tutoriel](#) vous a permis de rendre l'™installation de votre Tiki de façon plus agréable. Si vous avez des questions, nous vous invitons à visiter les sites de références listés dans la section **Liens utiles** ci bas.

Si vous avez des commentaires à exprimer ou des suggestions pour améliorer cette page d'™information, nous vous

Liens utiles

1. La documentation Ã propos de XAMPP est trÃs bien prÃsentÃe par son Ãditeur
 - <http://www.apachefriends.org/fr/xampp-windows.html>
2. En cas de problÃmes techniques, consultez la FAQ et le forum (qui est principalement Ãcrit en allemand, sauf une section en anglais)
 - <http://www.apachefriends.org/fr/faq-xampp-windows.html>
 - <http://www.apachefriends.org/f/viewforum.php?f=16>
3. XAMPP existe aussi pour Linux et Mac
 - <http://www.apachefriends.org/fr/xampp-linux.html>
 - <http://www.apachefriends.org/fr/xampp-macosx.html>
4. Voici un autre tutoriel sympathique de lâ€™™ installation et lâ€™™ utilisation de XAMPP
 - <http://www.tuto-fr.com/tutoriaux/linux/XAMPP/>
5. Pour en connaÃtre davantage sur **Apache**
 - http://fr.wikipedia.org/wiki/Apache_HTTP_Server
6. Pour en connaÃtre davantage sur **MySQL**
 - <http://fr.wikipedia.org/wiki/MySQL>

7. Pour en connaître davantage sur **PhpMyAdmin**

- <http://fr.wikipedia.org/wiki/PhpMyAdmin>

8. Pour comparer plusieurs WAMP (Windows, Apache, MySQL, PHP/Perl/Python).

- http://fr.wikipedia.org/wiki/Comparaison_de_WAMP

9. Pour comparer plusieurs Serveurs Web (anglais)

- http://en.wikipedia.org/wiki/Comparison_of_web_server_software

10. Pour comparer plusieurs logiciels de compression de données

- http://fr.wikipedia.org/wiki/Liste_de_logiciels_de_compression_de_données