

Plugin Img

Ce [plugiciel Wiki](#) affiche une image telle quelle ou re-formatée. Les images peuvent être identifiées par leur adresse URL ou par leur numéro d'identification dans la galerie de fichiers du site. Les images peuvent être redimensionnées ou avoir une mise-en-forme particulière. Elle peuvent aussi être affichées dans une boîte et une description ou leur nom peuvent être affichés. On peut aussi régler ce plugiciel pour permettre d'agrandir l'image dans la fenêtre actuelle, dans une nouvelle ou dans une *colorbox*.

Utilisation et paramètres


Pour ajouter ce plugiciel dans une page wiki, utilisez la syntaxe associée ou le bouton d'édition de la barre d'outils :

Syntaxe

Syntaxe du plugiciel IMG

```
{img id= , fileId= , attId= , src= , randomGalleryId= , height= , width= , max= , link= , thumb=, rel= , usemap= , class= , imalign= , styleimage= , align= , stylebox= , styledesc= , block= , desc= , title= , alt= }
```

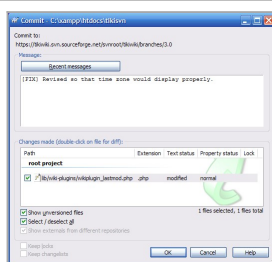
Quelques exemples :



Jolies poires

Cliquez ici pour voir le code...

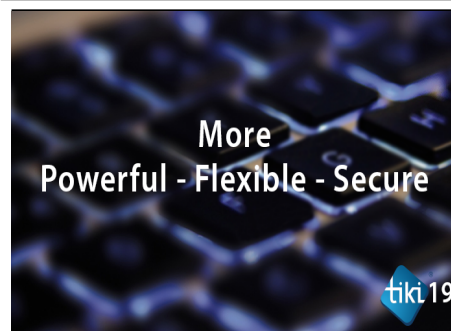
Note : cliquez sur l'image ou le bouton pour agrandir.



Commit screenshot

Cliquez ici pour voir le code...

Note : placez votre souris sur l'image pour agrandir.



Cliquez ici pour voir le code...

Note : image aléatoirement choisie dans une galerie de fichiers avec cadre mis-en-forme.

Paramètres

Les paramètres de ce plugiciel sont détaillés ci-dessous, organisés en onglets :

Paramètres	Valeurs acceptées
<i>src</i>	adresse URL valide ou chemin relatif
<i>id</i>	numéro d'identification de l'image (ou de multiples images, voir ci-dessous) dans une galerie d'images
<i>fileId</i>	numéro d'identification de l'image (ou de multiples images, voir ci-dessous) dans une galerie de fichiers
<i>attId</i>	numéro d'identification d'une image (ou de multiples images, voir ci-dessous) attachée à une page. Pour d'autres types d'images attachées (par exemple dans un forum), utilisez le paramètre <i>src</i> .
<i>randomGalleryId</i>	numéro d'identification d'une galerie de fichiers. Une image choisie aléatoirement dans cette galerie sera affichée.

Paramètre	Valeurs acceptées	Effet
<i>thumb</i>	(toute valeur associée)	L'image sera affichée comme une vignette qui envoie sur sa version en taille réelle
	<i>Modifiez la façon dont l'image est agrandit avec les valeurs suivantes</i>	
	y	Agrandit l'image dans une nouvelle page (dépend des réglages du navigateur). S'ouvre dans une <i>colorbox</i> lorsque le paramètre <i>rel</i> est réglé sur <i>box</i>
	mouseover mousesticky	Agrandit l'image dans la page actuelle lors du passage de la souris au dessus ; Avec <i>mousesticky</i> l'image agrandit reste ouverte tant que la page est active.
	popup	Agrandit l'image dans une nouvelle fenêtre ou onglet.
	browse browsepopup	Ne fonctionne qu'avec les images placées dans les galeries d'images : l'image est affichée dans le navigateur de galerie d'images ; s'ouvre dans une nouvelle fenêtre ou onglet si <i>browsepopup</i> est utilisé.
	download	Ne fonctionne qu'avec les images placées dans les galeries de fichiers ou images attachées : Une boîte de dialogue pour télécharger l'image apparaît (à la place de l'image elle-même)
	<i>button</i>	y
popup		
browse		
browsepopup		
download		
<i>link</i>	Adresse URL valide ou chemin relatif	Transforme l'image en lien vers cette adresse. Outrepassé <i>thumb</i> à part si <i>thumb</i> est réglé sur <i>mouseover</i> ou <i>mousesticky</i>
<i>rel</i>	box	L'image sera agrandit dans une <i>colorbox</i>
	Une des valeurs supportées par HTML pour l'attribut <i>rel</i> de la balise <i>anchor</i> (<a>)	Spécifie la relation entre l'image du lien et la cible
<i>usemap</i>	Nom de n'importe quelle <i>image map</i> définie pour l'image	Spécifie le nom de l' <i>usemap</i> (permet de diviser l'image en différentes parties pour créer des liens, etc.), qui doit être définie quelque part ailleurs dans la page wiki. Il n'y a apparemment pas de manière documentée pour inclure la définition de <i>usemap</i> dans une page wiki autre que le plugiciel HTML . (Voir la liste de diffusion Tiki-Dev, http://comments.gmane.org/gmane.comp.cms.tiki.devel/24777 .)

Paramètre	Valeur acceptées	Effet
<i>height</i>	Nombre de pixels (<i>exemple 100</i>)	Définie la hauteur de l'image. Les proportions sont maintenues si la largeur n'est pas spécifiée.
	pourcentage (<i>exemple 50%</i>)	
<i>width</i>	Nombre de pixels	Définie la largeur de l'image. Les proportions sont maintenues si la hauteur n'est pas spécifiée.
	pourcentage	
<i>max</i>	Nombre de pixels	Le plus grand coté (largeur ou hauteur) sera défini par cette valeur et les proportions seront maintenues

Paramètres	Valeur acceptées	Effet
<i>imalign</i>	left	Aligne l'image elle-même. Outrepassé par le paramètre <i>styleimage</i> . Si <i>stylebox</i> ou <i>desc</i> sont aussi définis, alors l'image s'alignera seulement dans sa boite - dans ce cas utilisez <i>stylebox</i> pour aligner la boite dans la page
	right	
	center	
<i>styleimage</i>	border	Ajoute une bordure grise à l'image
	Syntaxe CSS valide	met l'image en forme
<i>align</i>	left	Aligne un bloc autour de l'image (incluant l'image). L'image n'est alors plus <i>inline</i> . Peut être outrepassé par n'importe quel réglage du paramètre <i>stylebox</i> .
	center	
	right	
<i>stylebox</i>	border	Met en page un bloc autour de l'image. Une syntaxe CSS complète peut être utilisée, ou entrez "border" pour ajouter une bordure et un fond gris au bloc.
	syntaxe CSS valide	
<i>block</i>	top	Empêche les autres éléments d'une page de s'aligner à côté du bloc de l'image lorsque réglé sur <i>top</i> , <i>bottom</i> ou <i>both</i> . Equivalent à régler la propriété CSS <i>style</i> sur <i>clear</i> avant et après l'image.
	bottom	
	both	
	none	
<i>class</i>	Classe CSS valide	Ajoute une propriété CSS <i>class</i> à l'image. class="fixedSize" empêche l'image d'être automatiquement redimensionnée et relocalisée dans un dipaorama Tiki .
<i>noDrawIcon</i>	y	A partir de Tiki11 , une icône est ajoutée à côté de l'icône d'édition du plugiciel si celle-ci est activée ainsi que la fonctionnalité DRAW. Elle permet d'éditer l'image en utilisant SVG. Par défaut cette icône est toujours affichée, cad <i>noDrawIcon="n"</i> . Réglez ce paramètre sur "y" si vous ne voulez pas voir cette icône. Il est à noter que si vous utilisez le plugiciel <i>img</i> dans un gabarit wiki (<i>wiki template</i>) pour produire un formulaire amélioré (<i>pretty racker</i>) et que le paramètre <i>noDrawIcon</i> n'est PAS réglé sur "y", ceci produit une erreur de compilation smarty.
	n	

Paramètres	Valeur acceptées	Effet
<i>desc</i>	(tous les réglages desc possibles)	Ce texte apparaîtra sous l'image. Par défaut le texte est centré - utilisez <i>styledesc</i> pour modifier sa mise-en-page.
	un texte	Ce texte apparaîtra sous l'image.
	desc	Pour les images situées dans les galeries (de fichiers ou d'images) ou images attachées, <i>desc</i> affichera une description pour cette image et <i>name</i> affichera le nom entré par l'utilisateur lors du téléchargement de l'image sur le site (pour les images attachées le champ "commentaire" est utilisé pour la description et le nom).
	name	
	namedesc	Affichera le nom et la description.
	idesc	<i>idesc</i> affichera n'importe quelle description et <i>ititle</i> n'importe quel nom incluse dans l'image elle-même (méta-données IPTC).
ititle		
<i>styledesc</i>	left	Aligne la description si <i>desc</i> est défini. La description est centrée par défaut.
	right	
	Syntaxe CSS valide	Met la description en forme si <i>desc</i> est défini.
<i>title</i>	un texte	Ce texte apparaîtra dans une info-bulle lors du survol de l'image par la souris. Si ce paramètre n'est pas défini, le réglage <i>desc</i> sera utilisé.
	desc	Voir le paramètre <i>desc</i> .
	name	
	namedesc	
<i>alt</i>	un texte	Texte alternatif qui sera affiché si l'image ne peut pas être chargée. Par défaut : "Image".

Exemples

Image-lien alignée à droite

Ce code :

```
{img attId="39" imalign="right" link="http://info.tiki.org" alt="Chapeau de Panama"} Ce bout de text après le code du
plugiciel img sera de toute façon placé sur la gauche car l'image est alignée à droite. Il s'enveloppera aussi autour de l'image
puisque le paramètre "align" "float" l'image.
```

Produira sur ce site :

Ce bout de text après le code du plugiciel img sera de toute façon placé sur la gauche car l'image est alignée à droite. Il s'enveloppera aussi autour de l'image puisque le paramètre *align* "float" l'image.



Insérer plusieurs images sur une ligne

Ce code :

```
{IMG(attId="57|58|59" desc="desc" alt="Exemple d'images" stylebox="float: left; margin-right:10px")}{IMG}
```

Produira sur ce site :



Images différentes que la vignette

Ci-dessous, un exemple utilisant une vignette (pommes) qui est différente que l'image qui apparait lorsqu'on clique dessus (oranges) :

```
{img attId="57" thumb="y" link="tiki-download_wiki_attachment.php?attId=58&display" rel="box[g]"}
```

Produira sur ce site :



Empêcher le redimensionnement d'une image dans les diaporamas

Le moteur de diaporama S5 de Tiki (voir [Plugiciel diaporama](#)) redimensionne les images automatiquement par défaut afin d'afficher son contenu rapidement et d'afficher une petite vignette de l'image dans son coin supérieur droit.

Si vous préférez que l'image soit affichée avec ses dimensions d'origine, vous pouvez ajouter le paramètre **class="fixedSize"** à votre plugiciel img. Exemple :

Ce code affichera une petite vignette dans le coin supérieur droit du diaporama :

Code pour permettre de redimensionner et repositionner l'image
{img src="display2" rel="box[g]" width="500"}

Mais ce code permettra d'afficher l'image avec ses dimensions d'origine de 500px et de la positionner où le code a été écrit.

Code pour garder les dimensions et la position originale
{img src="display2" rel="box[g]" width="500" class="fixedSize"}

Notes

Utilisez le champ source de l'image. Le SEF doit être activé pour pouvoir choisir une image dans une galerie de fichiers. Sinon vous devriez entrer "displayID" dans le champ source de l'image, où ID est le numéro d'identification de l'image dans la galerie.

Pages liées

- [Plugiciels Wiki](#)
- [Mods Type Wikiplugins](#)
- [Insérer des images](#) - Informations générales sur l'insertion d'images dans les pages wiki
- [Plugiciel Colorbox](#) - plugiciel affichant les images d'une galerie (de fichiers ou d'images) dans un diaporama
- [Plugiciel Files](#) - plugiciel utilisant le paramètre *slideshow* pour créer des diaporama surgissant
- [Plugiciel Galleriffic](#) - plugiciel permettant d'afficher des images d'une galerie de fichiers en utilisant le module *Jquery Galleriffic*